

 Center Parcs

Bedieningshandleiding / Operating manual

Het Meerdal



Inhoudsopgave

Taal / Language

Belangrijke telefoonnummers

Aankomst en vertrek

Handleidingen

TV zenders

Park ABC

Wi-Fi

Belangrijke nummers

[Ga terug](#)



Noodgevallen

+31 77 464 7200



Vragen over uw cottage

+31 77 464 7222



Geluidsoverlast (24/7)

+31 77 464 7213



Restaurantreserveringen

+31 6 21 59 18 54



Whatsapp (24/7)

+31 6 82 73 66 99



Overige vragen (24/7)

+31 77 464 7272

Aankomst en Vertrek

Ga terug

Wil je op de dag van vertrek...

1 ✓



...het linnen in de groene zak doen en deze in de hal te plaatsen?

2 ✓



...het afval in de juiste containers op het park deponeren?

3 ✓



...de vaat uit de vaatwasser halen?

4 ✓



...het meubilair terug op de juiste plek zetten?

5 ✓



...de inventaris terug op de juiste plek zetten?

6 ✓



...de cottage uiterlijk om 10.00 uur verlaten. De armband lever je in bij de uitgang van ons park.

7 ✓



...onze enquête invullen?

BEDANKT!

Namens alle medewerkers van het Housekeeping Team

Handleidingen

[Ga terug](#)

- ▶ [Afzuigkap](#)
- ▶ [Barbecue](#)
- ▶ [Bubbelbad](#)
- ▶ [Combi magnetron](#)
- ▶ [Dolce Gusto](#)
- ▶ [Kluis](#)
- ▶ [Open haard](#)
- ▶ [Infrarood sauna](#)
- ▶ [Finse sauna](#)
- ▶ [Thermostaat](#)
- ▶ [Vaatwasser](#)

Handleidingen

Ga terug

Afzuigkap

Wij raden aan de afzuigkap al enkele minuten voor het koken aan te zetten en hem niet eerder dan 5 minuten na het koken weer uit te zetten.

1. Trek de schuifkap (indien aanwezig) naar voren uit.
2. Kies met de schakelaar de juiste snelheid, afhankelijk van de af te zuigen hoeveelheid rook en damp.
3. Wacht na het koken nog 5 minuten met het uitschakelen van de afzuigkap.
4. Er bevindt zich 1 lamp in de afzuigkap.
5. Schuif de kap weer in (indien aanwezig).

Bedieningspaneel

ON/OFF-toets verlichting

Toets AAN/UIT Timer: uitgestelde uitschakeling van de geselecteerde snelheid van de luchtafvoer (vermogen):

Snelheid luchtafvoer (vermogen) 1: 20 minuten

Snelheid luchtafvoer (vermogen) 2: 15 minuten

Snelheid luchtafvoer (vermogen) 3: 10 minuten

Hoge snelheid luchtafvoer (vermogen): 5 minuten

Toets OFF / Snelheidsverlaging (vermogen) van de luchtafvoer

Toets ON / Snelheidsverhoging (vermogen) van de luchtafvoer

Display, hierop wordt weergegeven:

Snelheid (vermogen) van de luchtafvoer: de led L1 – L2 – L3 – L4 knipperend) gaan branden op basis van de geselecteerde snelheid (vermogen) van de luchtafvoer.

Opmerking: de led L4 – hoge snelheid (vermogen) van de luchtafvoer werkt gedurende ongeveer 5 minuten waarna de gemiddelde snelheid van de kap wordt ingesteld.

Timer: de led van de geselecteerde snelheid knippert om aan te geven dat de timer ingeschakeld is.

Verzadiging vetfilter: de leds L3 en L4 knipperen om de beurt op korte tijdsintervallen.

Verzadiging actief koolstoffilter: de leds L3 en L4 knipperen gelijktijdig op korte tijdsintervallen.



Handleidingen

[Ga terug](#)

Barbecue

Op het terras van de VIP-cottages vind je een stenen barbecue. Het rooster kun je bij de Receptie of via WhatsApp bestellen, deze word na je vertrek weer opgehaald.

In de Comfort- en Premium cottages bevindt zich geen barbecue. Bij de Daily Foodstore kun je een BBQ kopen. Tevens kun je hier houtskool en aanmaakblokken kopen.

Het is uitsluitend toegestaan om houtskool in de barbecue te gebruiken (geen hout).



Handleidingen

[Ga terug](#)

Bubbelbad

Een aantal cottages beschikken in de badkamer over een bubbelbad. Het bubbelbad dient op de volgende manier te worden gebruikt:

1. Laat het bad vollopen totdat alle punten onderwater staan.
2. Door middel van het bedieningspaneel kan de gewenste bubbelfrequentie bepaalt worden.

Model 1



Zorg dat het bad voor ten minste $\frac{3}{4}$ gevuld is.

De whirlpool functie word geactiveerd door de grijze ronde tip toets op de badrand bij de badkraan.

1 x drukken is AAN

2 x snel drukken is massage (er dient wel iemand plaats te nemen in het bad)

Model 2

Voor de modellen met deze bediening is de volgende uitleg van toepassing:

Bad vullen tot onderkant overloop.

1. Aan/uit schakelaar
2. Luchtventiel
3. Luchtventiel
4. Koud/warm water bediening
5. Functiebediening handdouche/kraan
6. Handdouche



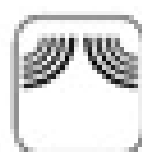
Handleidingen

[Ga terug](#)



Combi magnetron Whirlpool AMW504

Opwarmen van eten



Draai aan de knop en selecteer op het linker display het volgende icoon

Druk dan op het midden van de draaiknop. De rechter display gaat nu branden;

Draai nu weer aan de draaiknop om het gewenste wattage in te stellen;

Als je het gewenste wattage hebt ingesteld druk dan op het midden van de draaiknop. Nu kan je met de draaiknop de gewenste tijd instellen;

Druk vervolgens op start en de combimagnetron begint.

Broodjes afbakken/ Diepvries pizza

Voorverwarmen

Selecteer op de linker display het handje door aan de draaiknop te draaien.

Druk 2 keer op het midden van de draaiknop. Stel nu de gewenste temperatuur in door aan de draaiknop te draaien.

Let op met het instellen van de gewenste temperatuur want het is een **hete lucht** combimagnetron.

Druk op het midden van de draaiknop. Wacht nu tot de combimagnetron is voorverwarmd. Je ziet hierbij op het rechter scherm knipperend pre – heat. Je hoort een piep wanneer het klaar is.

Open de deur en leg de broodjes of pizza in de combimagnetron op het rooster.

Druk op start en draai aan de draaiknop om de gewenste tijd in te stellen.

Als de combimagnetron klaar is springt de rechter display op **COOL ON** om af te koelen.

Wil je direct nog meer afbakken druk dan 2 seconden op de aan/ uit knop.

Druk vervolgens op Start en stel de tijd in met de knop.



Handleidingen

[Ga terug](#)

Combi magnetron Whirlpool AMW498



Combi magnetron Whirlpool AMW493



Combi magnetron Whirlpool AMW486



Opwarmen van eten

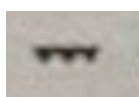
Druk op de starttoets. Elke keer dat de toets nogmaals wordt ingedrukt, wordt de tijd met 30 seconde verlengd. Je kunt de kooktijd ook verlengen of verkorten door de +/- toetsen in te drukken nadat de functie is gestart.

Ontdooien



Druk op de ontdooi-toets;
Stel met de +/- toetsen het gewicht van het product in;
Druk op de start- toets.

Grill

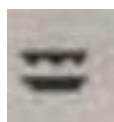


Druk op de grill-toets;
Druk op de +/- toetsen om de bereiding in te stellen;
Druk op de start-toets.

Combi-Grill

Druk op de grill-toets;
Druk op de vermogenstoets  om het magnetronvermogen in te stellen;
Stel met de +/- toetsen de bereidingstijd in;
Druk op de start-toets.

Crisp



Druk op de crisp-toets;
Druk op de +/- toetsen om de bereidingstijd in te stellen;
Druk op de start-toets.

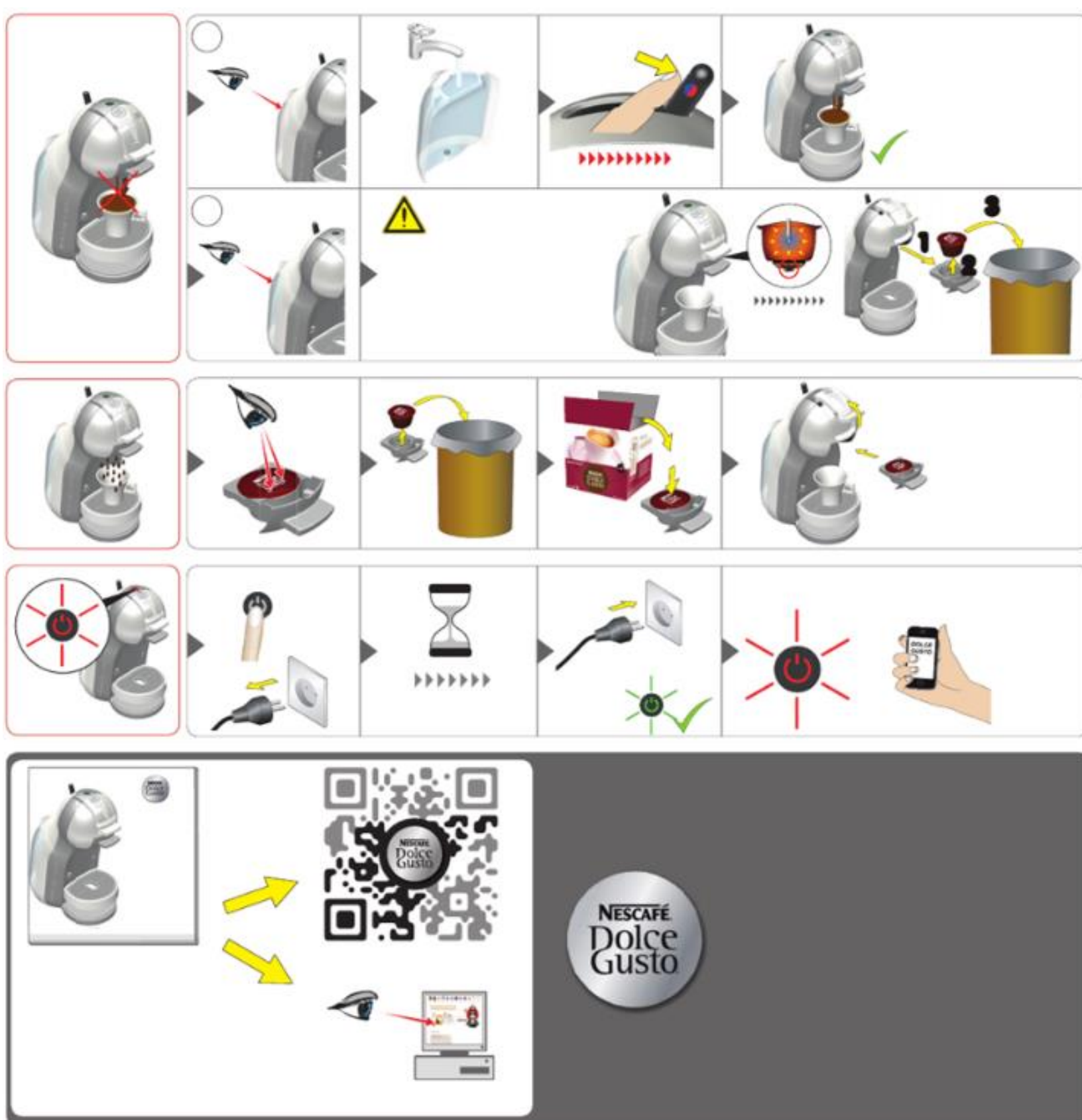


Handleidingen

Ga terug

Dolce Gusto (Premium en VIP Cottages)

1. Vul de watertank met vers water;
2. Zet je Nescafé Dolce Gusto machine aan. Wacht tot het rode lampje stopt met knipperen en groen wordt;
3. Trek de sluihendel omhoog;
4. Bepaal met het selectiewiel de waterhoeveelheid. De aanbevolen hoeveelheid staat op de capsule;
5. Plaats de capsule in de houder en sluit de hendel weer (na het sluiten de hendel niet meer openen voordat de koffie gezet is).
6. Bevestig door op de knop voor “warm” te drukken (of op de knop voor “koud” indien je een koude drank gebruikt);
7. De watertoevoer stopt automatisch. Wacht tot het rode lampje stopt met knipperen. Als het lampje groen is, kan je de capsule verwijderen;
8. Als er nog een 2^e capsule nodig is (bijvoorbeeld bij cappuccino), herhaal je dit proces;
9. Geniet van een heerlijke koffievaryatie.



Handleidingen

Ga terug

Kluis

Wij raden aan het kluisje te gebruiken voor waardevolle voorwerpen. Het kluisje bevindt zich in de ouderslaapkamer of in de binnen berging. Als de deur van de kluis open staat, dan is de kluis te gebruiken.



- Toets je zelf gekozen 4-cijferige code, sluit de deur en toets #.
- Het woord "Closed" wordt zichtbaar in het display;
- Je code is geprogrammeerd;
- Open de kluis d.m.v. het intoetsen van je persoonlijke code.

Let op: Graag bij uitchecken de kluis met open deur achter laten.



Handleidingen

Ga terug

Infrarood sauna (VIP)

In een infraroodcabine wordt het gewenste effect bereikt door het samenspel van infraroodstralen en de luchttemperatuur. De infrarood stralen worden door elektrische stralers opgewekt. Deze infraroodstraling verwarmd direct de huid zonder dat warme lucht nodig is.

De lucht in een infraroodsauna wordt warm doordat de stralers in de cabine niet alleen infraroodstralen leveren, maar ook warme lucht. Ook de personen en het door de infraroodstraling opgewarmde hout van de cabine dragen hun steentje bij aan de verwarming van de lucht in de cabine. Door de geïsoleerde wanden kan de omgevingstemperatuur snel naar 40 tot 60 C° stijgen. De stralers in een infraroodcabine zijn zo opgesteld dat ze rondom het lichaam kunnen voorzien van infrarood. Dit is meestal in de rug en in de hoeken van een cabine.

Door de combinatie van de directe verwarming van de huid en de warme lucht in de cabine wordt de bloedcirculatie gestimuleerd. Het lichaam reageert hier onder meer op met een stijging van de hartslag. Deze reactie van het lichaam zorgt voor een lichte training met conditie-effect. Door deze verhoogde circulatie worden afvalstoffen versneld afgevoerd. Medische onderzoeken bevestigen dat het infraroodsauna-gebruik een harttraining veroorzaakt, omdat het lichaam de temperatuur op 37 C° wil houden en daarvoor de hartslag verhoogt. Gelijktijdig gaat het lichaam al zijn mogelijke afkoelingssysteem in werking zetten, waarbij transpireren het belangrijkste is.

Let op: de infrarood lampen worden warm, ze geven geen rood licht af.

Hoe wordt een infraroodsauna het best gebruikt?

Een douche of een bad voor gebruik kan het zweten bevorderen.

Kijk nooit rechtstreeks in de infraroodstralers! Te lange en rechtstreekse instraling van deze hoogenergetische IR kan beschadiging van de ogen veroorzaken....

Belangrijk is het om regelmatig voor en na het gebruik van de infraroodsauna (mineraal) water te drinken.

Na afloop van uw sauna sessie (ca. 30 minuten) is een lauwwarme douche de beste afsluiting.

- Schakel de sauna in (zet de sauna tijdig aan zodat deze kan opwarmen);
- Stel de temperatuur in. De temperatuur van de sauna gaat niet hoger dan 60°C (druk op de twee knoppen tegelijk om de graden Celsius en Fahrenheit te wijzigen);
- ▲ temperatuur +
- ▼ temperatuur -
- Stel de tijd in (de sauna schakelt uit als de tijd voorbij is);
- ▲ tijd +
- ▼ tijd -
- Schakel de sauna in (on/ off);
- Druk 'set' daarna ▲ of ▼ om de gewenste temperatuur in te stellen (de temperatuur van de sauna gaat niet hoger dan 60°C);
- Druk nogmaals 'set' om de tijd in te stellen ▲ of ▼ (de sauna schakelt uit als de ingestelde tijd is afgelopen).



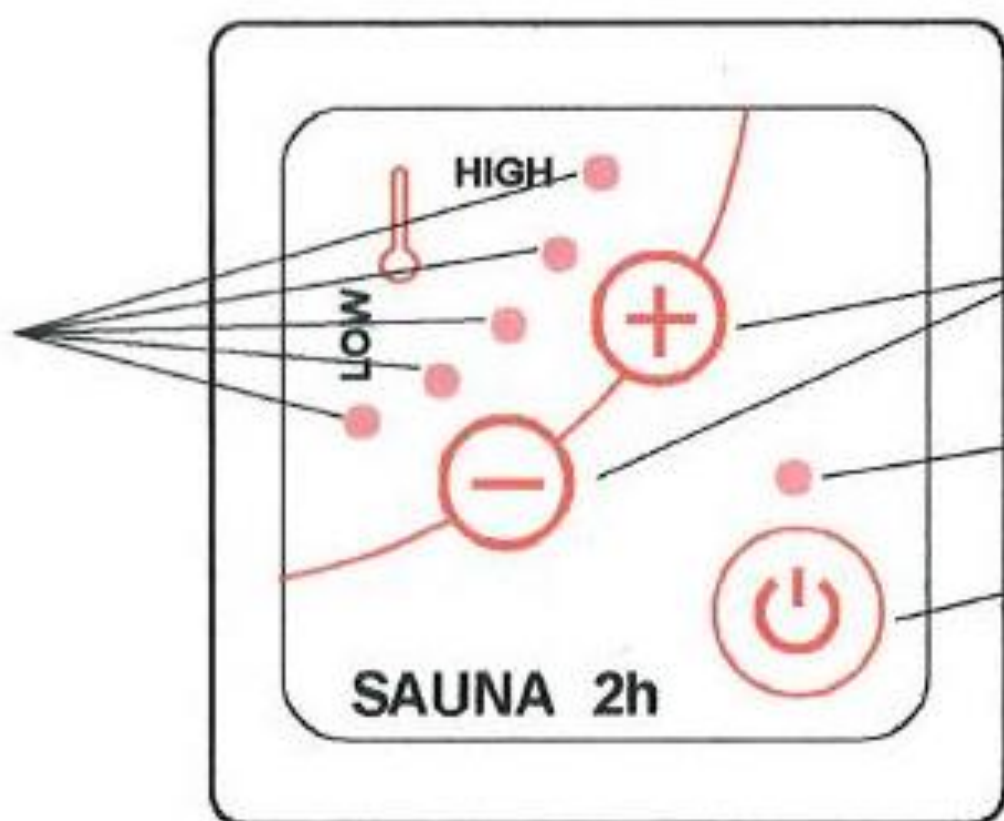
Handleidingen

[Ga terug](#)

Finse sauna (VIP)



Tweekleurige
indicatieled
(groen/rood)
indicatieled
temperatuur.



Temperatuurinstelknoppen

Groene AAN / UIT -indicatieled

AAN / UIT -knop
Vaste inschakeltijd van 2 uur



Handleidingen

[Ga terug](#)

Open haard

Let op:

1. Bij gebruik open haard niet vergeten het schuifje open te zetten.
2. Zorg voor voldoende ventilatie in de cottage voor een goede werking.
3. Ter voorkoming van schoorsteenbrand is het alleen toegestaan de geperste haardblokken te gebruiken die in de Daily Foodstore te koop zijn.

De gebruiksaanwijzing van de open haard hangt in de cottage bij de open haard.



Handleidingen

Ga terug

Thermostaat

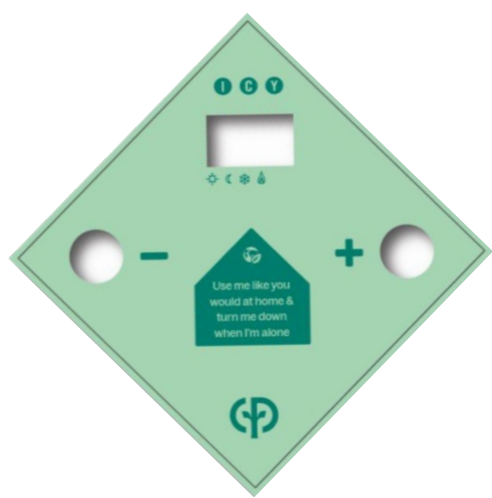
De verwarming in de cottages functioneert via een thermostaat. De thermostaat bevindt zich aan de muur in de woonkamer. In de gewenste ruimtes dienen dan de radiatoren open gedraaid te worden.

Je kan de gewenste temperatuur instellen via de + en – knop.

Bij het aanraken van de knoppen is de ingestelde temperatuur voor 3 seconde zichtbaar. Daarna staat de actuele temperatuur weer in het beeldscherm.

De thermostaat beschikt over een bewegingssensor. Hierdoor kan de thermostaat zichzelf terugschakelen bij afwezigheid (na 2 uur). Wanneer de thermostaat geen licht waarneemt, zal deze sneller terug schakelen. Ook 's nachts zal automatisch een lagere temperatuur ingezet worden.

In onze cottages is geen airconditioning aanwezig.



Handleidingen

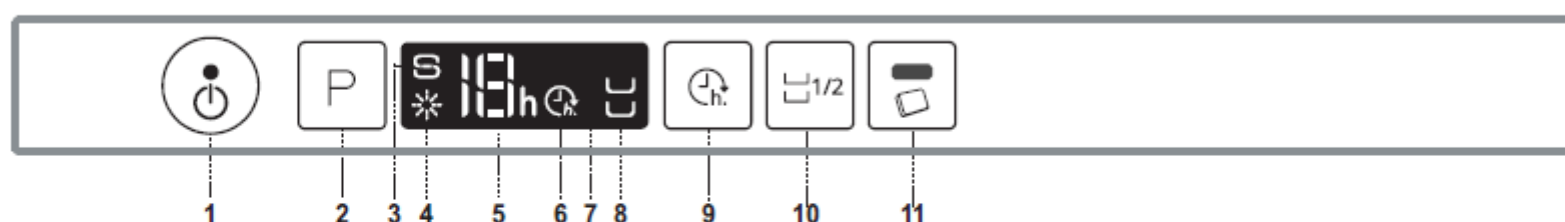
Ga terug

Vaatwasser

- Stapel geen vaat op elkaar en zet de vaat in de daarvoor behorende rekken.
- Vol = vol. Een overvolle vaatwasser maakt niet goed schoon.
- Zorg dat etensresten van de borden en pannen zijn verwijderd voordat deze in de vaatwasser worden gezet. Dit om verstopping te voorkomen.
- Laat het wasprogramma volledig aflopen alvorens de vaatwasser te openen.

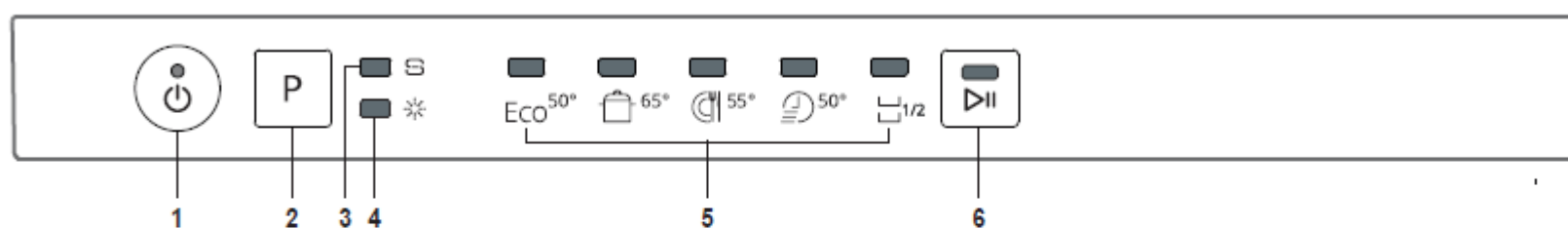
Er zijn verschillende soorten vaatwassers

BEDIENINGSPANEEL



- | | |
|---|---|
| 1. Aan-Uit/Reset-toets met controlelampje | 7. Bedieningsdisplay |
| 2. Programmekeuzetoets | 8. Controlelampje "halve lading" |
| 3. Controlelampje zout bijvullen | 9. Uitsteltoets |
| 4. Controlelampje bijvullen glansspoelmiddel | 10. Toets "halve lading" |
| 5. Nummer programma en controlelampje resterende tijd | 11. Tablet (tab) toets met controlelampje |
| 6. Controlelampje uitstel | |

BEDIENINGSPANEEL



1. Aan-Uit/Reset-toets met controlelampje
2. Programmekeuzetoets
3. Controlelampje zout bijvullen
4. Controlelampje bijvullen glansspoelmiddel
5. Programma controlelampjes
6. START/Pauze-toets met controlelampje

TV Kanalen

Ga terug

TV kanalen

- 1 NPO 1
- 2 NPO 2
- 3 NPO 3
- 4 RTL 4
- 5 RTL 5
- 6 SBS 6
- 7 RTL 7
- 8 NET 5
- 9 Disney XD/Veronica
- 10 RTL 8
- 11 MTV
- 12 Comedy Central
- 13 Nickelodeon/Teen Nick
- 14 Discovery Channel
- 15 National Geographic
- 16 TLC
- 17 Cartoon Network
- 18 ÉÉN
- 19 Canvas
- 20 Eurosport
- 21 CNN
- 22 BBC ONE
- 23 BBC TWO
- 24 Das Erste (ARD)
- 25 ZDF
- 26 NDR
- 27 WDR
- 28 ARTE
- 29 TV 5
- 30 FOX
- 31 Travel Channel

- 32 AMC
- 33 24 Kitchen
- 34 BBC4
- 35 SLAM! TV
- 36 Baby tv
- 37 Duck tv
- 38 SBS9
- 39 MTV Music 24
- 40 Nick Toons
- 41 Nick Junior
- 42 Comedy Central
- 43 E! Entertainment
- 44 RTL Lounge
- 45 SAT1
- 46 Pro Sieben

Radio

- 47 100% NL
- 48 Q-Music
- 49 NPO Radio 1
- 50 Radio 10
- 51 NPO Radio 2
- 52 NPO 3FM
- 53 Radio 538
- 54 Radio Veronica
- 55 Skyradio 101FM
- 56 Slam! FM
- 57 Studio Brussel
- 58 VRT Radio 1
- 59 BBC Radio 1
- 60 1 Live

Park ABC

Ga terug

Afval

In de cottage bestaat de mogelijkheid om papier, rest en PD (plastic en drankenverpakkingen) te scheiden. Op onze afvalplaatsen op het park kan je deze afvalstromen deponeren in de daarvoor bestemde containers. Hier staan ook glascontainers (Nb. Metalen zoals blikjes zonder statiegeld zijn restafval!)

Aqua Mundo

De Aqua Mundo is dagelijks geopend. De openingstijden vind je in de Center Parcs App. Om de zwembad locker af te sluiten gebruik je de digitale armband.

Kinderen onder 12 jaar moeten te allen tijde vergezeld worden door een volwassen begeleider.

Artsen, apotheek, tandarts of dierenarts

Bij de Receptie geven wij graag persoonlijk informatie. Je kan ons ook bellen op [+31\(0\)77-464 7272](tel:+31(0)77-464 7272) of via WhatsApp [+31\(0\)6 82 73 66 99](tel:+31(0)6 82 73 66 99).

Autovrij park

Omdat dit een autovrij park is, is het niet toegestaan om buiten de wisseldagen de auto te gebruiken op het park. Op de wisseldagen geldt dat kinderen en voetgangers altijd voorrang hebben op het overige verkeer (ook fietsers moeten voorrang verlenen).

De toegestane snelheid is 15 km/h. Wij verzoeken je vriendelijk alleen op de wegen te rijden. Op de aankomstdag dien je de auto na het uitladen op de algemene parkeerplaats te parkeren. Op de vertrekdag kun je de auto een uur voor vertrek ophalen en inladen.

Barbecue

Open vuur maken (vuurkorven e.d.) is niet toegestaan.

Het gebruik van een BBQ is wel toegestaan.

- Gebruik geen kranten/papier/houtsnippers om het vuur te maken;
- Het gebruik van vloeibare brandversnellers is niet toegestaan;
- Gebruik alleen houtskool en briketten die verkrijgbaar zijn in de Daily Foodstore, geen andere brand-materialen;
- BBQ alleen op een stenen/betonnen ondergrond;
- Zorg altijd voor een blusmiddel (emmer water) in de nabijheid van de BBQ;
- Gooi kolen/asresten niet in de prullenbak/bosjes; deze kunnen tot 24 uur na gebruik nog ontbranden en een brand veroorzaken;
- Wees extra alert met sigaretten/sigarettenpeuken en glas of flesjes in deze bosrijke omgeving;
- Neem contact op via het noodnummer van het park indien er zich rookontwikkeling of open vuur voor doet.

Bij de cottages met een barbecue hoort een barbecuerooster. Deze vind je in de berging. Wil je na gebruik het barbecue rooster schoonmaken? Mocht er geen rooster aanwezig zijn, dan mag je dit melden via het Meldpunt [+31\(0\)77 464 72 22](tel:+31(0)77 464 72 22) of WhatsApp [+31\(0\)6 82 73 66 99](tel:+31(0)6 82 73 66 99).

Barbecues zijn te koop in de Daily Foodstore. Wij verzoeken je vriendelijk om geen barbecues te plaatsen op het tuinmeubilair.



Park ABC

Ga terug

Brand

Brandmeldingen doe je onder het interne alarmnummer +31(0)77-464 7222 of aan een medewerker.

Broodjesservice

Indien je dagelijks verse broodjes hebt besteld verzoeken wij je om de boodschappentrolley buiten te zetten. Wij leggen de broodjes daarin, zodat deze niet worden opgegeten door de dieren op het park.

Cottage

Het maken van open vuur en het plaatsen van (party)tenten bij de cottage is niet toegestaan.

EHBO

Heb je een ongelukje gehad en medische hulp nodig? Onze Guest Service medewerkers verlenen 24 uur per dag hulp: +31(0)77 464 84 60.

Electrische auto

Het park heeft 6 oplaadmogelijkheden gelegen vooraan de centrale parkeerplaats. Wil je de parkeerplekken niet permanent bezet houden?

Föhn

In de Premium en in de VIP cottages tref je een föhn aan. Mocht je een Comfort cottage hebben en er ook gebruik van willen maken, dan kan je deze huren bij de Receptie (beperkt beschikbaar) tegen een borg van € 15,00.

Geld

In de Market Dome bevindt zich een pinautomaat deze staat links van de Daily Foodstore. In al onze outlets kan je betalen met een pinpas.

Geluidsoverlast

Bij verstoring van vakantierust kan je contact opnemen met onze medewerkers van de Guest Service op +31(0)77 464 7213. Tijdens opening van de Receptie helpt een medewerker je ook graag. De Guest Service is 24 uur per dag bereikbaar.

Gevonden voorwerpen

Ben je iets verloren of vergeten?

Als gasten of wij iets gevonden hebben, wordt het bewaard. Stuur een e-mail met daarin alle relevante informatie naar lost.md@centerparcs.com.

Huisdieren

In de Market Dome zijn huisdieren niet toegestaan.

Als voorzorgsmaatregel voor andere gasten moet jouw huisdier een vlooienband dragen en op het park aangelijnd zijn. Op diverse plaatsen op het park vindt je poepzakjes, deze kun je gebruiken om de uitwerpselen van jouw hond op te ruimen. Honden zijn niet toegestaan op het strand.

Informatie

Voor het verstrekken van informatie zijn wij 24 uur per dag bereikbaar onder telefoonnummer +31(0)77 464 7213 of via de WhatsApp service op nummer +31(0)6 82 73 66 99. Ook kun je informatie verkrijgen over het park en de omgeving bij onze Receptie. Verder zijn wij actief op Facebook en Instagram en je kunt natuurlijk de Center Parcs app downloaden.



Park ABC

Ga terug

Kids & Entertainment

Er valt genoeg te beleven voor iedereen. Van het Kids Crea Café en Orry & Vrienden programma tot aan het Live Entertainment in de avond voor het hele gezin. Het actuele programma staat in de Center Parcs App.

Kluisje

Het kluisje vind je in de kast of achter de deur van de slaapkamer. De gebruiksaanwijzing vind je in het kluisje of op de deur van de kast. We raden je aan dit kluisje te gebruiken voor jouw waardevolle spullen.

Linnengoed

Wil je zo vriendelijk zijn om bij vertrek de gebruikte bedden af te halen en het linnengoed en de handdoeken in de groene plastic zak in de hal klaar te leggen? Geen of te weinig groene zakken? Je kan deze ophalen bij de Receptie. Bij voorbaat dank!

Milieu

Center Parcs besteedt veel aandacht aan de zorg voor het milieu. Help je mee om afval te scheiden en zuinig om te gaan met energie. Op de parkplattegrond kun je de locaties van de containers vinden.

Noodgevallen

Meldt noodgevallen onder het alarmnummer +31(0)77 464 7200.

Ontbijt

Zin in een stevig ontbijt? In het Market Restaurant kun je dagelijks uitgebreid ontbijten. Reserveren van een tafel kan via de Center Parcs App, bij de Receptie of de WhatsApp service op nummer +31(0)6 82 73 66 99.

Openhaard

Ter voorkoming van schoorsteenbranden, is het alleen toegestaan de geperste houtblokken te gebruiken, deze verkrijgbaar zijn bij de Daily Foodstore.

Park- & Huisreglement

Deze reglementen hangen bij de Guest Service.

Post

Ontvangen post of pakketjes bewaren wij bij de Receptie.

Reserveren restaurant

Reserveer snel en eenvoudig een tafel via de Center Parcs App of bel direct naar +31 6 21 59 18 54 of kom langs bij onze Receptie.

Alle Table Cooking-arrangementen kunnen gereserveerd worden in de Daily Foodstore. Met vragen over de bezorging van Delivery kun je (tijdens openingstijden) terecht op +31(0)77 464 7331. Dit nummer is niet bedoeld voor het doorgeven van bestellingen, dat kan enkel ter plaatse.

Roken

Wij zouden het op prijs stellen als je op het terras rookt en niet in de cottage.



Park ABC

Ga terug

Rolstoeltoegankelijkheid

De Aqua Mundo is goed toegankelijk voor rolstoelen. Er is een minder valide kleedruimte en toilet. Meld je zich hiervoor bij één van de badmeesters. De bubbelbaden en de wildwaterbaan zijn niet te bereiken met een rolstoel. Er is ook een speciale rolstoel aanwezig waarmee je gemakkelijk in het water komt.

Schoonmaak

Ben je niet tevreden over de schoonmaak? Meldt dit dan zo snel mogelijk na aankomst. Wij lossen dit graag op. Geef het aan ons door via [+31\(0\)77 464 7222](tel:+31(0)774647222) of WhatsApp [+31 \(0\) 6 82 73 66 99](tel:+31(0)682736699).

Sport

Informatie over de mogelijkheden en reserveren van de sportactiviteiten kan via onze Center Parcs App, bij de Receptie en WhatsApp [+31 \(0\) 6 82 73 66 99](tel:+31(0)682736699)

Storing in cottage?

Ervaar je een storing? Geef dit door bij de Receptie via telefoonnummer [+31\(0\)77 464 7222](tel:+31(0)774647222) of WhatsApp [+31 \(0\) 6 82 73 66 99](tel:+31(0)682736699) zodat wij het kunnen oplossen.

Vertrekdag

De cottage dient op de vertrekdag om 10.00 uur verlaten te zijn. De armband mag bij vertrek afgegeven worden bij de Receptie of bij het uitrijden van het park in de daarvoor bestemde sleutelbox worden gedeponneerd.

Wasserette

Wij hebben een wasservice. Voor meer informatie kun je terecht bij de Receptie. De openingstijden staan in de Center Parcs App.

Wi-Fi

Er is gratis Wi-Fi in de cottage. Zie hiervoor het hoofdstuk [Wi-Fi](#).

Wi-Fi

Ga terug

Ga net als bij je Wi-Fi verbinding thuis, naar de Wi-Fi instellingen op je telefoon en kijk of je een HotSpot met de naam “KPN” vindt. Maak verbinding hiermee en accepteer de voorwaarden in het inlogscherf.

Ik krijg geen inlogscherf te zien?

Open, nadat je verbonden bent met de KPN HotSpot, een browser en ga naar www.kpn.com. Vervolgens verschijnt de inlogpagina.

Ik krijg een foutcode, wat nu?

Vervelend dat inloggen niet direct lukt. Hieronder staan een aantal bekende foutcodes en de bijbehorende oplossing.

- Foutcode 40: Het inloggen is niet gelukt vanwege een probleem in het netwerk van KPN HotSpots. Probeer het later nog een keer.
- Geen internet? Neem contact op met het park en meld een storing. Het kan zijn dat de Center Parcs monteur jij doorverwijst naar KPN, aangezien zij het beheer uitvoeren van deze service. Het nummer van KPN Hotspots is 0800-0414.

Uitloggen

Uitloggen is mogelijk door in de browserbalk <http://logout.hotspots> te typen en vervolgens op enter te drukken. De uitlogpagina verschijnt. Klik op log out en je bent uitgelogd.

Table of content

[Language / Taal](#)

[Important phone numbers](#)

[Arrival and Departure](#)

[Manuals](#)

[TV Channels](#)

[Parc ABC](#)

[Wi-Fi](#)

Important numbers

[Go back](#)



Emergency

+31 77 464 7200



Cottage questions

+31 77 464 7222



Noise Nuisance (24/7)

+31 77 464 7213



Restaurant reservations

+31 6 21 59 18 54



Whatsapp (24/7)

+31 6 82 73 66 99



Other questions (24/7)

+31 77 464 7272

Arrival and Departure

Go back

On day of departure please we would like to ask you to...

1 ✓



...put the bedsheets and towels in the green bag and place the back in the hallway of the cottage

2 ✓



...Deposit the trash in the containers at the park

3 ✓



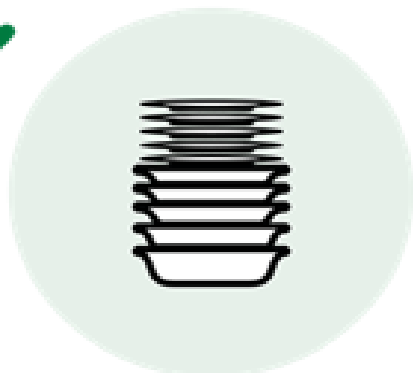
...take the dishes out of the dishwasher

4 ✓



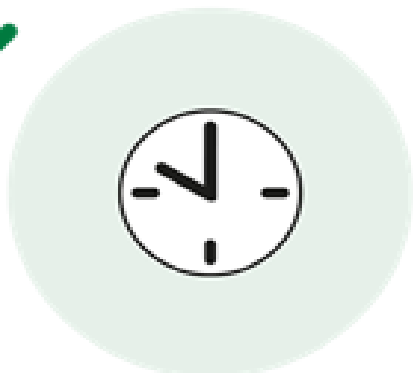
...put the furniture back in the right place

5 ✓



...put the inventory back in the right place?

6 ✓



...Leave your cottage before 10:00. You don't have to hand in your bracelets until you leave the park. This is possible in the designated box at the exit of the park.

7 ✓



...fill out the questionnaire?

Thank you!
on behalf of our Housekeeping Team.

Manuals

[Go back](#)

- ▶ [Barbecue](#)
- ▶ [Combi-Microwave](#)
- ▶ [Dishwasher](#)
- ▶ [Dolce Gusto \(VIP\)](#)
- ▶ [Extractor hood](#)
- ▶ [Fireplace](#)
- ▶ [Infrared sauna](#)
- ▶ [Finnish sauna](#)
- ▶ [Safe](#)
- ▶ [Thermostat](#)
- ▶ [Whirlpool bath](#)

Manuals

[Go back](#)

Extractor hood

We recommend turning on the extractor hood a few minutes before cooking and not turning it off again until 5 minutes after cooking.

1. Pull out the sliding hood (if present) to the front.
2. Use the switch to select the right speed, depending on the amount of smoke and vapour to be extracted.
3. After cooking, wait 5 minutes before switching off the cooker hood.
4. There is 1 lamp in the cooker hood.
5. Slide the hood back in (if present).

Control panel

ON/OFF button lighting

ON/OFF button Timer: delayed shutdown of the selected air extraction speed (power):

Air extraction speed (power) 1: 20 minutes

Air extraction speed (power) 2: 15 minutes

Air extraction speed (power) 3: 10 minutes

High air extraction speed (power): 5 minutes

Button OFF / Decrease air outlet speed (power)

Button ON / Increase air outlet speed (power)

Display, this shows:

Air outlet speed (power): the LED L1 - L2 - L3 - L4 (flashing) light up according to the selected air outlet speed (power). Note: the LED L4 - high speed (power) of return air works for about 5 minutes after which the average speed of the hood is set.

Timer: the LED of the selected speed blinks to indicate that the timer is on.

Saturation of grease filter: the LEDs L3 and L4 blink alternately at short time intervals.

Saturation active carbon filter: the LEDs L3 and L4 blink simultaneously at short time intervals.



Manuals

[Go back](#)

Barbecue

On the terrace of the VIP cottages, you will find a stone barbecue. You can order the grill at reception or via WhatsApp, which will be collected after your departure.

There is no barbecue in the Comfort and Premium cottages. You can buy a BBQ at the Daily Foodstore. It is only allowed to use charcoal in the barbecue (no wood).



Manuals

[Go back](#)



Combi microwave Whirlpool AMW504

Heating food



- Turn the button and select the following icon on the left display.
- Press the center of the dial-button. The right display will now light up.
- Now turn the dial again to set the desired wattage.
- Once you have set the desired wattage then press the center of the button. Now use it to set the desired time.
- Then press start and the microwave will begin.

Bake-off bread rolls/ frozen pizza

Pre-heating

- On the left display, select the hand by rotating the button.
- Press the center of the rotating button 2 times. Now set the desired temperature on the right display by turning the rotating button.
- Be careful when setting the desired temperature because it is a hot air combi microwave.
- Press the center of the button. Now wait until the microwave is preheated. You will see a flashing pre-heat sign on the right screen. You will hear a beep when it is ready.
- Open the door and place the bread rolls or pizza in the microwave on the grill.
- Press start and turn the button to set the desired time.
- When the microwave is finished the right display changes to **COOL ON** to cool down.
- If you want to bake more immediately press the power button for 2 seconds.
- Then press start and set the time.



Manuals

[Go back](#)

Combi microwave Whirlpool AMW498



Combi microwave Whirlpool AMW493



Combi microwave Whirlpool AMW486



Heating up food

Press the start button. Each time the key is pressed again, the time is extended by 30 seconds. You can also increase or decrease the cooking time by pressing the +/- keys after the function is started.

Defrosting

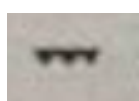
Press the defrost button



Use the +/- buttons to set the weight of the product;
Press the start button.

Grill

Press the grill button;



Use the +/- buttons to set the preparation of the product;
Press the start button.

Combi-Grill

Press the grill-button;

Press the power button



to set the microwave power level;
Use the +/- buttons to set the cooking time;
Press the start button.

Crisp

Press the crisp button



Press the +/- buttons to set the cooking time;
Press the start button.



Manuals

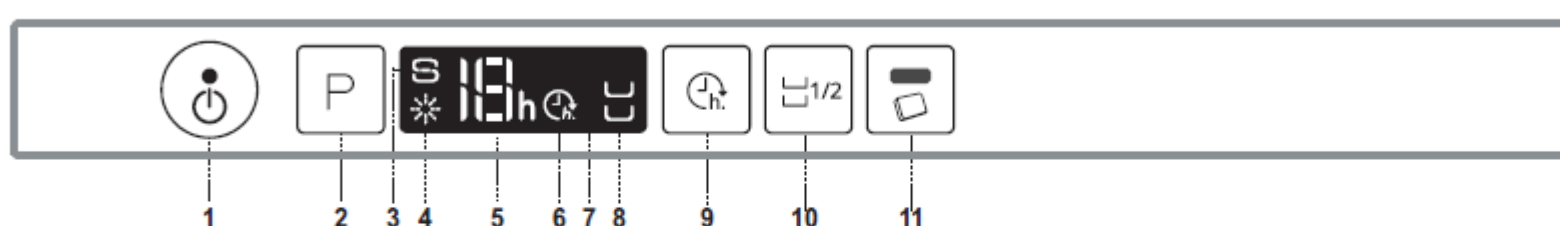
[Go back](#)

How to use the dishwasher properly

- Do not stack dishes and put them in the appropriate racks.
- Full = full. An overflowing dishwasher does not clean properly.
- Make sure food remains are removed from plates, pans before putting them in the dishwasher/ this is to prevent clogging.
- Allow the washing program to finish completely before opening the dishwasher.

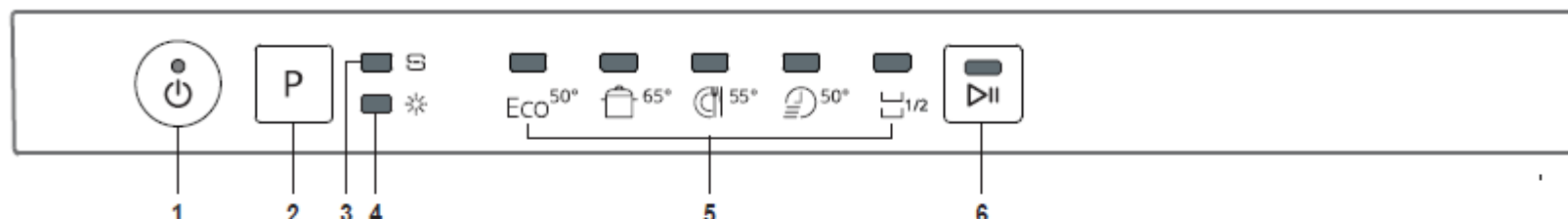
There are different types of dishwashers

CONTROL PANEL



1. On-Off/Reset button with indicator light
2. Program selection button
3. Salt refill indicator light
4. Rinse Aid refill indicator light
5. Program number and remaining time indicator
6. Delay indicator light
7. Display
8. Half Load button indicator light
9. Delay button
10. Half Load button
11. Tablet (Tab) button with indicator light

CONTROL PANEL



1. ON-OFF / Reset button with indicator light
2. Program selection button
3. Salt refill indicator light
4. Rinse Aid refill indicator light
5. Program indicator lights
6. START/Pause button with indicator light

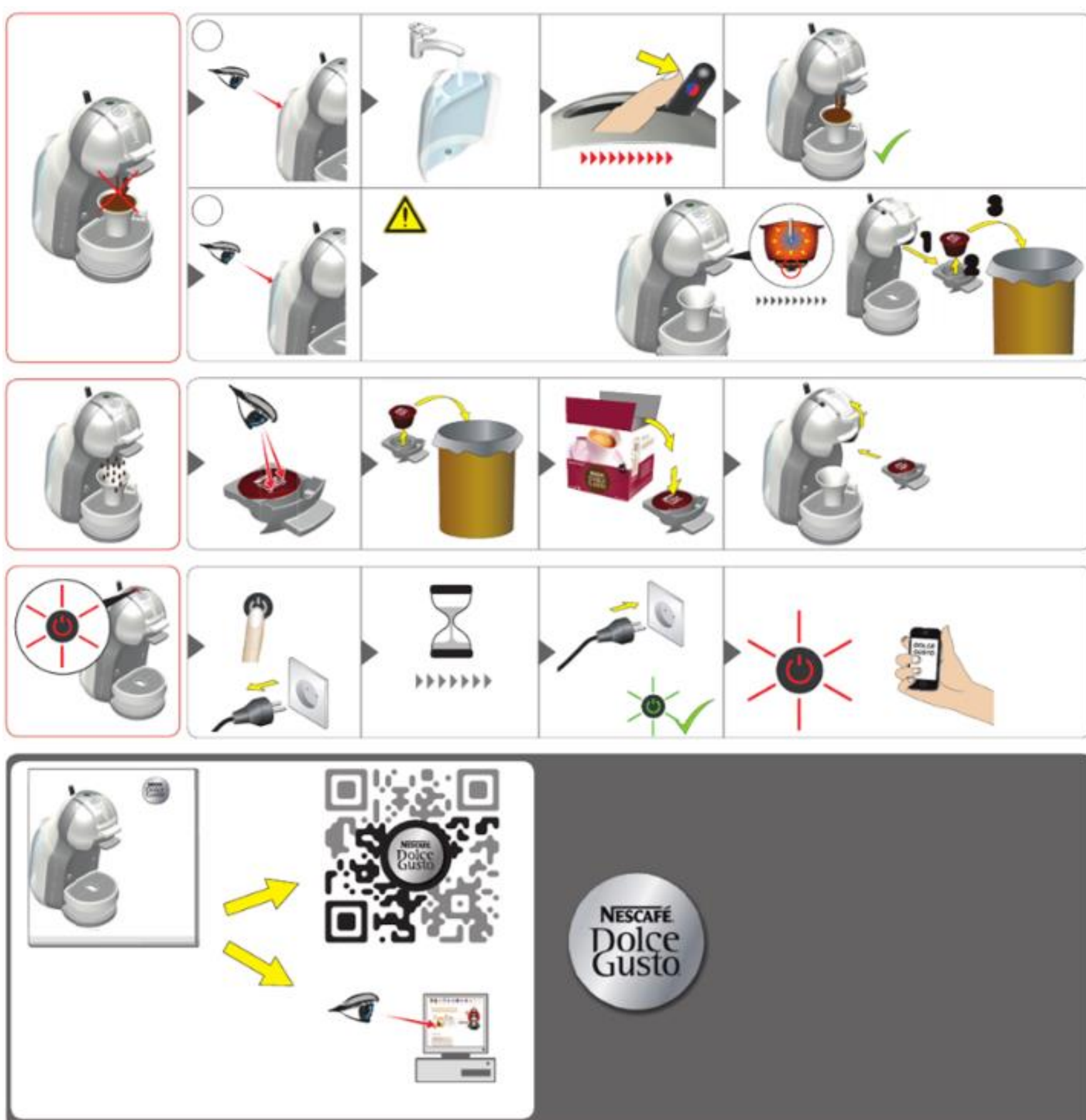


Manuals

[Go back](#)

Dolce Gusto (VIP Cottages)

1. Fill the water tank with fresh water;
2. Turn on your Nescafé Dolce Gusto machine. Wait until the red light stops flashing and turns green;
3. Pull up the lock handle;
4. Use the selection wheel to determine the water volume. The recommended amount is indicated on the capsule;
5. Place the capsule in the holder and close the handle again (after closing, do not open the handle again before the coffee has been brewed).
6. Confirm by pressing the “hot” button (or the “cold” button if using a cold beverage);
7. The water supply stops automatically. Wait until the red light stops flashing. When the light is green, you can remove the capsule;
8. If a second capsule is still needed (for example, for cappuccino), repeat this process;
9. Enjoy a delicious variation of coffee.



Manuals

[Go back](#)

Fireplace

Note:

- When using the fireplace, do not forget to open the slider.
- Ensure adequate ventilation in the cottage for proper operation.
- To prevent chimney fires, only use the pressed fireplace logs that are on sale in the Daily Foodstore.

The instructions for use of the fireplace hang in the cottage by the fireplace.



Infrared sauna (VIP)

In an infrared cabin, the desired effect is achieved through the interplay of infrared rays and air temperature. The infrared rays are generated by electric radiators. These infrared rays heat the skin becomes warm because the radiant heaters in the cabin deliver not only infrared rays but also warm air. The people and the cabin's wood heated by the infrared rays also do their part to heat the air inside the cabin. Because of the insulated walls, the ambient temperature can quickly rise to 40 to 60 C°. The emitters in an infrared cabin are arranged to provide infrared all around the body. This is usually in the back and corners of a cabin.

The combination of the direct heating of the skin and the warm air in de cabin stimulates blood circulation. The body reacts to this, among other things, with an increase in the heart rate. This reaction of the body provides a light workout with fitness effect. This increased circulation accelerates the removal of waste products. Medical studies confirm that infrared sauna use causes a heart workout, because the body wants to maintain the temperature at 37 C° and for this purpose increases the heart rate. Simultaneously, the body starts to activate all its possible cooling system, the most important being perspiration.

Notice: the infrared lamps get hot they do not emit red light.

How to best use an infrared sauna?

A shower or bath before use can promote sweating

Never look directly into the infrared radiation! Too long and direct irradiation of this high-energy IR can cause eye damage.

It is important to drink (mineral) water regularly before and after using the infrared sauna.

After the sauna session (about 30 minutes), a lukewarm shower is the best closure.

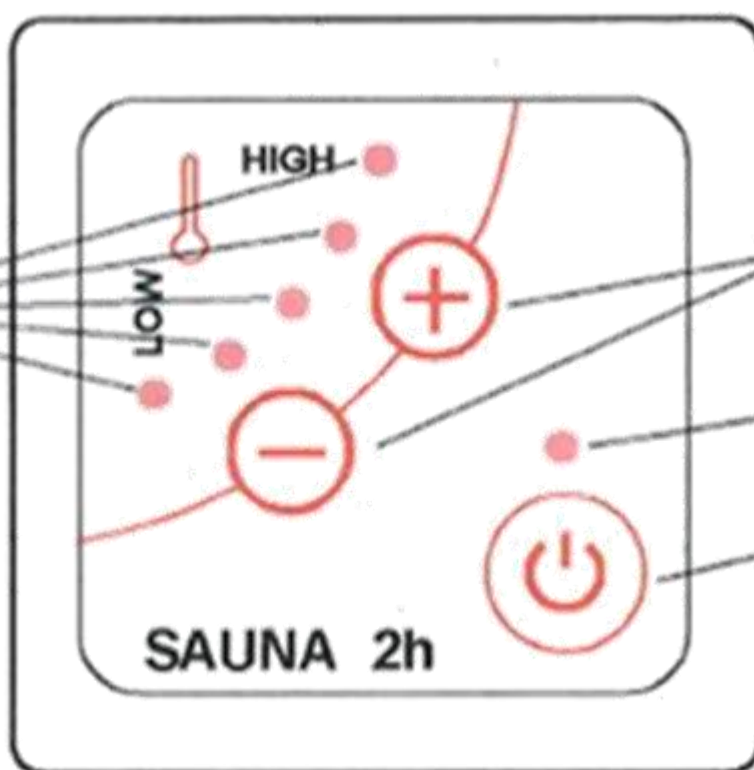
1. Turn on the sauna (turn on the sauna in time for it to warm up)
 2. Set the temperature. The temperature of the sauna does not go above 60°C (press the two buttons at the same time to change the degrees Celsius and Fahrenheit)
 - ▲ temperature +
 - ▼ temperature -
 3. Set the time (The sauna switches off when the time is up)
 - ▲ time +
 - ▼ time -
1. Turn on the sauna (on/ off)
 2. Press 'set' after that ▲ or ▼ to set the desired temperature. (The temperature of the sauna goes not higher than 60°C)
 3. Press 'set' again to set the time ▲ or ▼ (The sauna switches off when the set time has past)



Manuals

[Go back](#)

Finnish sauna



Dual-coloured leds
(green/red)
Temperature leds

Temperature setting
buttons

Green ON / OFF Led

ON / OFF Operation
time fixed 2 hours



Manuals

[Go back](#)

Safe

We recommend that you use this safe for your valuables. The safe is in the master bedroom or in the indoor storage room. If the door of the safe is open, you can use it.



- Key in your 4-digit code, close the door and press #
- The word "Closed" becomes visible in the display;
- Your code had been programmed;
- Open the safe by entering your personal code.

Notice: Please leave the safe with the door open at the end of your stay.

Manuals

[Go back](#)

Thermostat

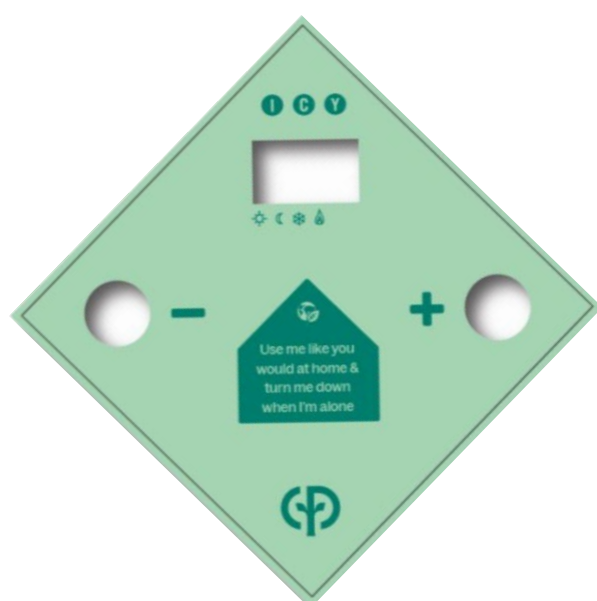
The heating in the cottage's functions via a thermostat. The thermostat is located on the wall in the living room.

You can set the desired temperature using the + and - buttons.

When touching the buttons, the set temperature is visible for 3 seconds. After that, the current temperature is displayed again.

The thermostat has a motion sensor. This allows the thermostat to switch itself back on in case of absence (after 2 hours). If the thermostat detects no light, it will switch back faster. A lower temperature will also be used automatically at night.

There is no air conditioning in our cottages.



Manuals

[Go back](#)

Bubble bath

Some cottages have a bubble bath in the bathroom. The bubble bath should be used in the following way: Let the bath fill up until all points are underwater. Using the control panel, the desired bubble frequency can be set.

Model 1



Make sure that the bathtub is at least $\frac{3}{4}$ full. The whirlpool function is activated by the grey round tip button on the bath rim near the bathtub tap.

1 x press is ON;

2 x quick press is massage (a person must be seated in the bathtub).

Model 2



The following explanation applies to models with this control:

Bath fill to bottom of overflow

1. On/off switch
2. Air valve
3. Air valve
4. Cold/hot water control
5. Function control hand shower/tap
6. Hand shower.

TV Channels

[Go back](#)

TV channels

- 1 INFO kanaal NL
- 2 INFO kanaal DE
- 3 NPO 1
- 4 NPO 2
- 5 NPO 3
- 6 RTL 4
- 7 RTL 5
- 8 SBS 6
- 9 RTL 7
- 10 NET 5
- 11 Disney XD/Veronica
- 12 RTL 8
- 13 MTV
- 14 Comedy Central
- 15 Nickelodeon/Teen Nick
- 16 Discovery Channel
- 17 National Geographic
- 18 TLC
- 19 Cartoon Network
- 20 Één
- 21 Canvas
- 22 Eurosport
- 23 CNN
- 24 BBC ONE
- 25 BBC TWO
- 26 Das Erste (ARD)
- 27 ZDF
- 28 NDR
- 29 WDR
- 30 ARTE
- 31 TV 5
- 32 FOX
- 33 Travel Channel

- 34 AMC
- 35 24 Kitchen
- 36 BBC4
- 37 SLAM! TV
- 38 Baby tv
- 39 Duck tv
- 40 SBS9
- 41 MTV Music 24
- 42 Nick Toons
- 43 Nick Junior
- 44 Comedy Central
- 45 E! Entertainment
- 46 RTL Lounge
- 47 SAT1
- 48 Pro Sieben

Radio

- 49 100% NL
- 50 Q-Music
- 51 NPO Radio 1
- 52 Radio 10
- 53 NPO Radio 2
- 54 NPO 3FM
- 55 Radio 538
- 56 Radio Veronica
- 57 Skyradio 101FM
- 58 Slam! FM
- 59 Studio Brussel
- 60 VRT Radio 1
- 61 BBC Radio 1
- 62 1Live

Park ABC

[Go back](#)

Aqua Mundo

Aqua Mundo is open daily. You can find the opening hours in the Center Parcs App. To lock the pool locker, use the digital bracelet. Children under 12 must be accompanied by an adult at all times.

Barbecue

Making open fire (fire pits etc.) is not allowed;

Using a BBQ is allowed;

Do not use newspapers/paper/wood chips to make the fire The use of liquid fire accelerators is not permitted Use only charcoal and briquettes available in the Daily Foodstore, no other fire materials BBQ only on a stone/concrete surface Always provide a fire extinguisher (bucket of water) in the vicinity of the BBQ Do not throw charcoal/ash residues in the trash/bushes; these can still ignite and cause a fire up to 24 hours after use Be extra alert with cigarettes/cigarette butts and glass or bottles in this wooded area Contact the park's emergency number if smoke or open flames occur.

Cottages with a barbecue have a barbecue grill. You will find this in the storage room. Would you like to clean the barbecue grill after use? If there is no grill present, you may report this via the hotline +31(0)77 464 84 55 or WhatsApp +31(0)6 10 53 33 92.

Barbecues are for sale in the Daily Foodstore. We kindly ask you not to place barbecues on the garden furniture.

Bread delivery service

If you have ordered fresh rolls every day, please put the shopping trolley outside. We will put the sandwiches in it so that they are not eaten by the animals on the park.

Breakfast

Fancy a hearty breakfast? In the Market Restaurant, you can enjoy a full breakfast every day. You can book a table via the Center Parcs App, at Reception or the What's App service on +31(0)6 82 73 66 99.

Car-free park

As this is a car-free park, it is not allowed to use the car on the park outside the changeover days. On changeover days, children and pedestrians always have priority over other traffic (cyclists must also give way).

The permitted speed is 15 km/h. We kindly ask you to drive only on the roads. On the day of arrival, please park your car in the general car park after unloading. On the day of departure, you can pick up and load your car one hour before departure.

Cleaning

Are you not satisfied with the cleaning? Please report this as soon as possible after your arrival. We will be happy to resolve it. Report it to us on +31(0)77 464 7222 or WhatsApp +31(0) 6 82 73 66 99.

Cottage

It is not allowed to light open fires or set up (party) tents near the cottage.

Departure day

The cottage should be vacated by 10.00 a.m. On departure day, the bracelet may be handed in at Reception or deposited in the designated key box when exiting the park.

Doctors, pharmacy, dentist or veterinarian

At Reception, we are happy to provide personal information. You can also call us at +31(0)77-464 7272 or via WhatsApp +31(0)6 82 73 66 99.



Park ABC

[Go back](#)

Do you experience a cottage malfunction?

Report this to Reception by calling +31(0)77 464 7222 or WhatsApp +31 (0) 6 82 73 66 99 so we can resolve it.

Electric car

The park has 6 charging stations located at the front of the central car park. Don't want to keep the parking spaces permanently occupied?

Emergencies

Report emergencies under the emergency number +31(0)77 464 7200.

Environment

Center Parcs pays a lot of attention to caring for the environment. Please help us to separate waste and save energy. You can find the locations of the containers on the park map.

Fire

Fire Alarms should be reported under the internal emergency number +31(0)77-464 84 44 or to a staff member.

Fireplace

To prevent chimney fires, you are only allowed to use the pressed logs, which are available at the Daily Foodstore.

First aid

Have you had an accident and need medical assistance? Our Guest Service staff provide 24-hour assistance: +31(0)77 464 84 60.

Hair dryer

In the Premium and VIP cottages you will find a hair dryer. If you have a Comfort cottage and would like to use one, you can hire one at Reception (limited availability) for a €15.00 deposit.

Information

For providing information, we are available 24 hours a day on +31(0)77 464 72 13 or via the What's App service on +31(0)6 82 73 66 99. You can also obtain information about the park and its surroundings at our Reception. Furthermore, we are active on Facebook and Instagram and you can of course download the Center Parcs app.

Kids & Entertainment

There is plenty to do for everyone. From the Kids Crea Café and Orry & Friends programme to Live Entertainment in the evening for the whole family. You can find the current programme in the Center Parcs App.

Launderette

We have a laundry service. For more information, please contact Reception. Opening hours are in the Center Parcs App.

Linen

Would you be so kind as to remove the used beds on your departure and put the linen and towels in the green plastic bag in the hall ready for use? No green bags or too few? You can collect these from Reception. Thank you in advance!

Lost property

Have you lost or forgotten something? If guests or we have found something, it will be kept. Please send an e-mail containing all relevant information to lost.md@centerparcs.com.



Park ABC

[Go back](#)

Money

In the Market Dome there is an ATM this is located to the left of the Daily Foodstore. In all our outlets, you can pay by debit card.

Noise disturbance

In case of disruption of holiday rest, please contact our Guest Service staff on +31(0)77 464 7213. During Reception's opening hours, a staff member will also be happy to help you. Guest Service is available 24 hours a day.

Park & House rules

These rules are posted at the Guest Service.

Pets

Pets are not allowed in the Market Dome. As a precaution for other guests, your pet must wear a flea collar and be kept on a leash in the park. At various places in the park you will find poop bags, which you can use to clean up your dog's excrement. Dogs are not allowed on the beach.

Post

Received mail or packages are kept at the Reception.

Reservations restaurant

Book a table quickly and easily via the Center Parcs App or call directly to +31 6 21 59 18 54 or drop in at our Reception. All Table Cooking packages can be reserved at the Daily Foodstore. If you have any questions about delivery, please call +31(0)77 464 7331 (during opening hours). This number is not for passing on orders, which can only be done on site.

Safe

The safe can be found in the wardrobe or behind the bedroom door. You will find instructions for use in the locker or on the locker door. We recommend you use this locker for your valuables.

Smoking

We would appreciate it if you smoke on the terrace and not in the cottage

Sports

Information about the possibilities and booking of sports activities can be done via our Center Parcs App, at Reception and WhatsApp +31 (0) 6 82 73 66 99

Waste

In the cottage, it is possible to separate paper, rest and PD (plastic and drinks packaging). At our waste sites on the park, you can deposit these waste flows in the containers provided. There are also glass containers here (Nb. Metal such as cans without deposit are residual waste!).

Wheelchair accessibility

Aqua Mundo is easily accessible for wheelchairs. There is a disabled changing room and toilet. Please report to one of the lifeguards for this. The whirlpools and wild water rapids are not accessible by wheelchair. There is also a special wheelchair that allows you to enter the water easily.

Wi-Fi

There is free Wi-Fi in the cottage. Please refer to the Wi-Fi section.



Wi-Fi

[Go back](#)

As with your Wi-Fi connection at home, go to the Wi-Fi settings on your phone and look for a HotSpot named "KPN." Connect to it and accept the terms in the login screen.

I don't get to see a login screen?

After connecting to the KPN HotSpot, open a browser and go to www.kpn.com. Then the login page will appear.

I get an error code, what now?

It is annoying that logging in does not work immediately. Below are several known error codes and the corresponding solution.

- Error code 40: Logging in failed due to a problem in the KPN HotSpots network. Please try again later.
- No internet? Contact the park and report an outage. The Center Parcs technician may refer you to KPN, as they manage this service. The number for KPN Hotspots is [0800-0414](tel:0800-0414).

Logging out

Logging out is possible by typing <http://logout.hotspots> in the browser bar and then pressing enter. The logout page will appear. Click on logout and you are logged out.