

 Center Parcs

# Bedieningshandleiding / Operating manual

De Huttenheugte



# Table of contents

## 1 Keuken/Kitchen 3-7

- 1.1 Combimagnetron/Combi microwave 3-4
- 1.2 Dolce Gusto 5-6
- 1.3 Vaatwasser/Dishwasher 7

## 2 Badkamer/Bathroom 8-11

- 2.1 Bubbelbad/Jet bath 8-9
- 2.2 Infraroodsauna (VIP) 10-11

## 3 Woonkamer/Living room 12-13

- 3.1 Thermostaat / Thermostat 12
- 3.2 Zenderlijst / Channel list 13

## 4 Algemeen/General 14-15

- 4.1 Activiteiten Krediet/Activity Credit 14-15

## SNELLE REFERENTIE GIDS



**WIJ DANKEN U VOOR UW AANKOOP VAN EEN WHIRLPOOL PRODUCT**  
Voor meer gedetailleerde hulp en assistentie, registreer uw product op [www.whirlpool.eu/register](http://www.whirlpool.eu/register)

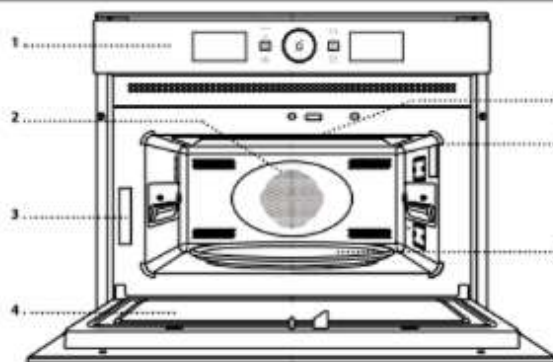


U kunt de Veiligheidsinstructies en de Gids voor Gebruik en Onderhoud downloaden van onze website [docs.whirlpool.eu](http://docs.whirlpool.eu) en de instructies aan de achterzijde van dit boekje opvolgen.



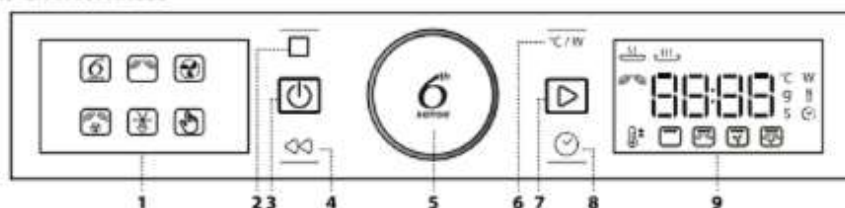
Lees voordat u het apparaat gaat gebruiken zorgvuldig de gids voor Gezondheid en Veiligheid.

## PRODUCTBESCHRIJVING



1. Bedieningspaneel
2. Circulair verwarmingselement (niet zichtbaar)
3. Identificatieplaatje (niet verwijderen)
4. Deur
5. Bovenste verwarmingselement/grill
6. Licht
7. Draaiplateau

## BEDIENINGSPANEEL



### 1. LINKER DISPLAY

**2. PAUZE**  
Om een bereidingsprogramma te onderbreken

**3. ON/OFF**  
Om de oven aan en uit te zetten en om een actieve functie op elk gewenst moment te stoppen.

**4. TERUG**  
Om terug te gaan naar het vorige menu.

### 5. DRAAIKNOP / 6<sup>th</sup> SENSE-KNOP

Draai de draaiknop rond om de functies te doorlopen en alle bereidingsparameters in te stellen. Druk op de toets om functies of parameters te selecteren, in te stellen, toegang ertoe te krijgen en te bevestigen en ook om vervolgens het bereidingsprogramma te starten.

### 6. VERMOGEN

Om de temperatuur, het grillniveau of het magnetronvermogen in te stellen.

### 7. START

Voor het starten van de functies en de bevestiging van de instellingen

### 8. TIJD

Voor het instellen van de tijd ofwel het instellen of aanpassen van de bereidingstijd.

### 9. RECHTER DISPLAY

# Keuken / Kitchen

## 1.1 Combi Microwave

### DAILY REFERENCE GUIDE

EN



**THANK YOU FOR PURCHASING A WHIRLPOOL PRODUCT**  
To receive more comprehensive help and support, please register your product at [www.whirlpool.eu/register](http://www.whirlpool.eu/register)

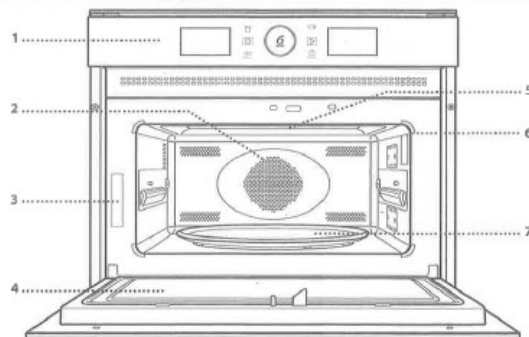


You can download the Safety Instructions and the Use and Care Guide by visiting our website [docs.whirlpool.eu](http://docs.whirlpool.eu) and following the instructions on the back of this booklet.



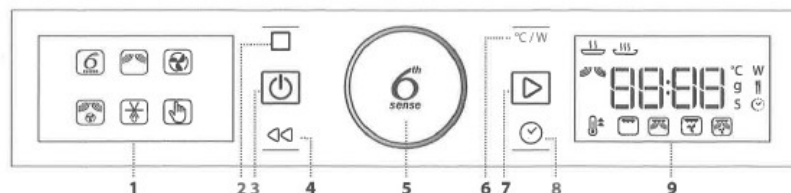
Before using the appliance carefully read the Health and Safety guide.

### PRODUCT DESCRIPTION



1. Control panel
2. Circular heating element (non-visible)
3. Identification plate (do not remove)
4. Door
5. Upper heating element/grill
6. Light
7. Turntable

### CONTROL PANEL



#### 1. LEFT-HAND DISPLAY

#### 2. PAUSE

To pause a cooking cycle

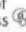
#### 3. ON/OFF

For switching the oven on and off and for stopping an active function at any time.

#### 4. BACK

For returning to the previous screen.

#### 5. ROTARY KNOB / 6<sup>th</sup> SENSE BUTTON

Turn this to navigate through the functions and adjust all of the cooking parameters. Press  to select, set, access or confirm functions or parameters and eventually start the cooking program.

#### 6. POWER

To adjust the temperature, grill level or microwave power.

#### 7. START

For starting functions and confirming settings

#### 8. TIME

For setting the time as well as setting or adjusting the cooking time.

#### 9. RIGHT-HAND DISPLAY

# Keuken/Kitchen

## 1.2 Dolce Gusto

### ► Dolce Gusto (alleen in VIP en Premium cottages)

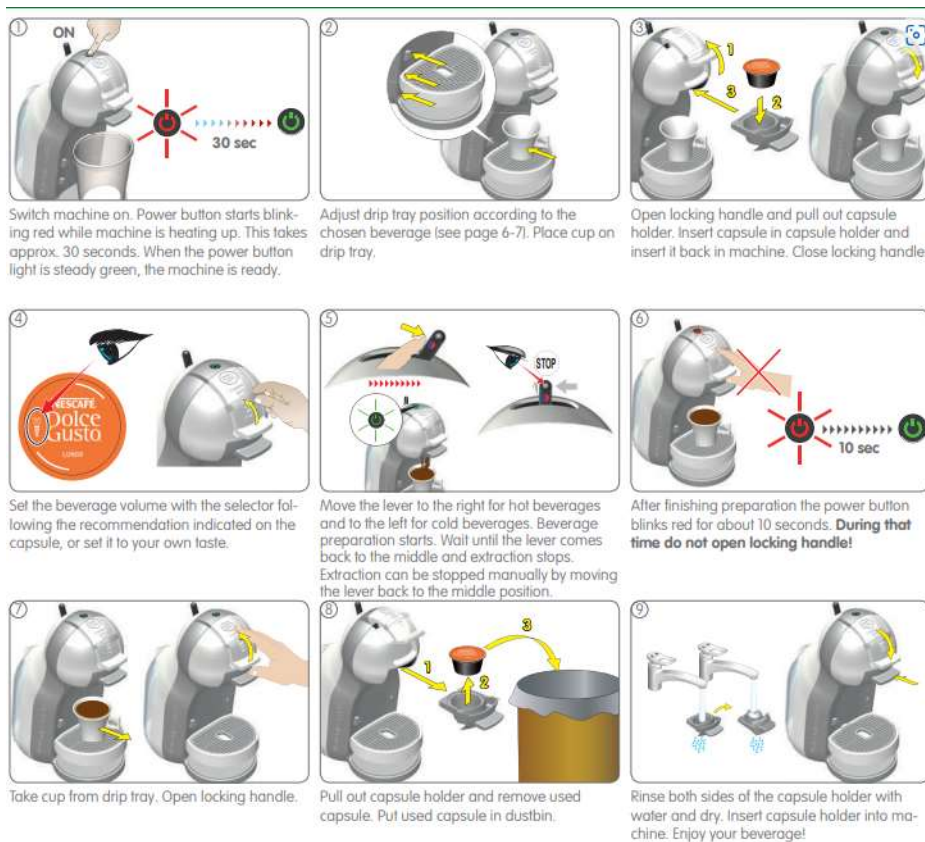
1. Vul de watertank met vers water.
2. Zet je NESCAFÉ Dolce Gusto machine aan en wacht tot het rode lampje stopt met knipperen en groen wordt.
3. Trek de sluihendel omhoog.
4. Bepaal met het selectiewiel de waterhoeveelheid. De aanbevolen hoeveelheid staat op de capsule.
5. Plaats de capsule in de houder en sluit de hendel weer (na het sluiten de hendel niet meer openen voordat de koffie gezet is).
6. Bevestig door op de knop voor “warm” te drukken (of op de knop voor “koud” indien u een koude drank gebruikt).
7. De watertoevoer stopt automatisch. Wacht tot het rode lampje stopt met knipperen. Wanneer het lampje groen is, kunt u de capsule verwijderen.
8. Als er nog een 2de capsule nodig is (bijvoorbeeld bij cappuccino), herhaalt u dit proces.
9. Geniet van een heerlijke koffievriatie!



# Keuken/Kitchen

## 1.2 Dolce Gusto

- Only in the VIP and Premium cottages is there a Dolce Gusto. These are not available in Comfort cottages. Cups are not included.



## SNELLE REFERENTIEGIDS HANDLEIDING



DANK U WEL VOOR UW AANKOOP VAN EEN  
WHIRLPOOL PRODUCT.  
Voor verdere assistentie kunt u het apparaat registreren op:  
[www.whirlpool.eu/register](http://www.whirlpool.eu/register).

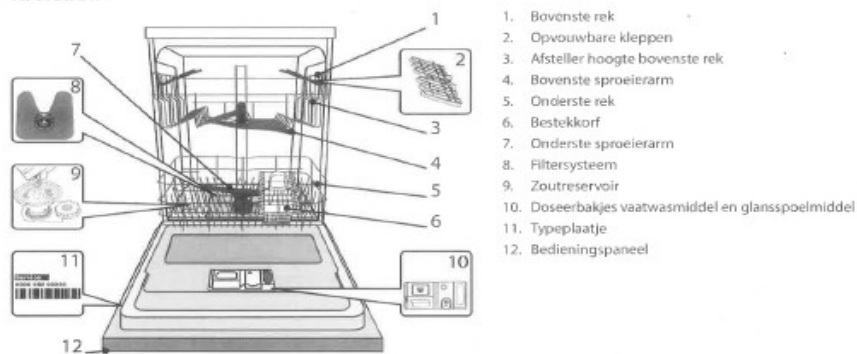


U kunt de Veiligheidsaankwijzingen en de Gebruiker-  
handleiding, downloaden van onze website  
[docs.whirlpool.eu](http://docs.whirlpool.eu), volg de Aankwijzingen achteraan  
deze handleiding.

Voordat u het apparaat gebruikt leest u de Veiligheidsvoorschriften zorgvuldig door.

## PRODUCTBESCHRIJVING

### APPARAAT



1. Bovenste rek
2. Opvouwbare kleppen
3. Afsteller hoogte bovenste rek
4. Bovenste sproeierarm
5. Onderste rek
6. Bestekkorf
7. Onderste sproeierarm
8. Filtersysteem
9. Zoutreservoir
10. Doseerbakjes vaatwasmiddel en glansspoelmiddel
11. Typeplaatje
12. Bedieningspaneel

### BEDIENINGSPANEEL



1. Aan-Uit/Reset-toets met controlelampje
2. Programmakeuzetoets
3. Controlelampje zout bijvullen
4. Controlelampje bijvullen glansspoelmiddel
5. Programma controlelampjes
6. START/Pauze-toets met controlelampje

## PROGRAMMATABEL

Programma	Drogen fase	Duur van wasprogramma (h:min) <sup>1</sup>	Waterverbruik (liter/ cyclus)	Energieverbruik (kWh/ cyclus)
1. Eco	✓	3:20	12,0	1,04
2. Intensief	✓	2:30	16,0	1,50
3. Gemengd	✓	2:25	16,0	1,35
4. Snel 30'	-	0:30	9,0	0,60
5. Halve lading	✓	1:20	12,0	1,10

# Badkamer/Bathroom

## 2.1 Bubbelbad

### Uitleg jetbad VIP cottages



**1** Aan/uit-knop jet streams + verlichting  
Werkt pas na vullen van het bad tot 10 cm onder de rand.

**2** Instellen van sterkte van de jets  
Rechts zachter en links harder.

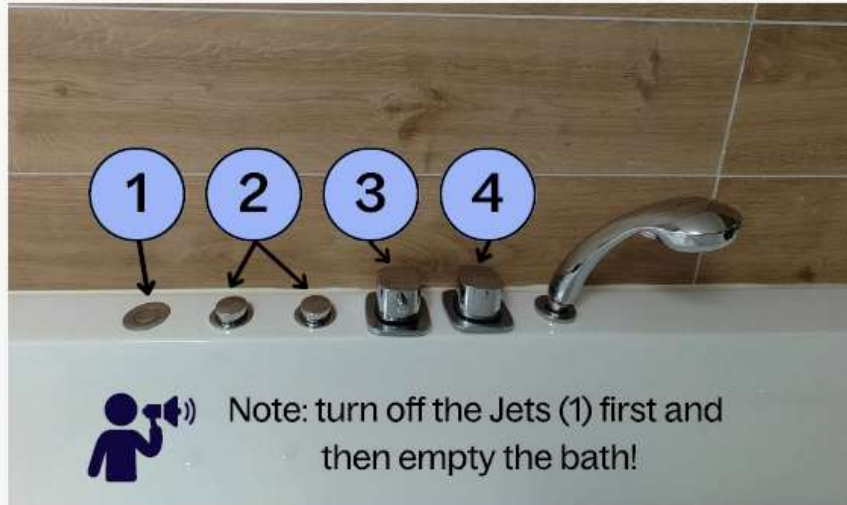
**3** Temperatuur  
Rechtsom warmer en linksom kouder.

**4** Keuzeknop  
Bad, toevoer, uit, douchekop.

# Badkamer/Bathroom

## 2.1 Jet bath

### Explanation of Jet bath VIP cottages



1

On/off button jet streams + lighting  
Only works after filling the bath up to 10 cm below the edge.

2

Adjusting the strength of the jets  
Right for softer, left for harder.

3

Temperature  
Turn clockwise for warmer, counterclockwise for colder.

4

Selector button  
Bath, supply, off, shower head.

# Badkamer/Bathroom

## 2.2 Infraroodsauna (VIP)

### Infrarood saunacabine

Het gebruiken van een saunacabine is gezond: het geeft je namelijk een ontspannen gevoel, het vermindert je stress & pijn en werkt ook helend.

#### Hoe gebruik je de infrarood saunacabine?

1. Neem voldoende tijd. Relaxatie kan enkel als je tijd in jezelf investeert.
2. Het is raadzaam om voor en na het gebruik water te drinken. Zo blijft het mineraal-niveau in het lichaam in balans. Een warme douche voor het gebruik zorgt voor een gemakkelijkere transpiratie. Gebruik van water in de cabine is verboden.
3. Stel de gewenste temperatuur van de cabine in d.m.v. de thermostaatknop. Zolang de temperatuur boven de 40°C blijft, zal je voldoende transpireren. De cabine hoeft niet op te warmen, dus je kunt er direct gebruik van maken.
4. Stel de tijdschakelaar in naar jouw gewenste tijd. Een infraroodsessie duurt ongeveer 20 tot 40 minuten. Na 10 tot 15 minuten zal je al beginnen te transpireren.
5. Leg een handdoek op de bank in de cabine en neem plaats.
6. Verander af en toe van zitpositie om een zo volledig mogelijke bestraling te verkrijgen. Wanneer je je niet goed voelt, verlaat dan direct de cabine.
7. Na afloop van de sessie niet direct afdouchen, ontspan je tenminste 10 tot 15 minuten. Drink voldoende water om het vochtverlies op te vangen.

Laat na gebruik van de cabine altijd even de deur van de cabine openstaan om de kleine ruimte te luchten. Na 4 uren van continu gebruik door verschillende personen, is het aan te raden de cabine een uur lang uit te schakelen.

#### Let op!

- Leg handdoeken of kleding niet tegen de stralers aan. Raak de stralers ook niet aan, wegens gevaar voor brandwonden.
- Stapel geen voorwerpen op het dak van de cabine en in de cabine zelf.
- Kinderen onder 12 jaar mogen niet zonder toezicht in de infrarood cabine.
- Recente gewrichtsblessures niet verwarmen binnen 48 uur of voordat de zwelling verdwenen is.
- Als chirurgische implantaten zoals platen of pennen pijn opleveren, stop dan direct.
- Afgeraden voor personen met hartklachten, hoge of lage bloeddruk, met de ziekte van Addison of onder invloed van alcohol, drugs en medicatie.
- Raadpleeg bij zwangerschap een arts voor gebruikmaking van de sauna.
- Gebruik de cabine enkel voor het doel waarvoor het bestemd is.
- Niet gebruiken tijdens onweer.

# Badkamer/Bathroom

## 2.2 Infraroodsauna (VIP)

### Infra-red sauna cabin

Using a sauna cabin is healthy: it makes you feel relaxed, reduces your stress & pain and also works healing.

#### How to use the infrared sauna cabin?

1. Take enough time. Relaxation is only possible if you invest time in yourself.
2. It is advisable to drink water before and after use. This keeps the mineral level in the body balanced. A hot shower before use allows for easier perspiration. Use of water in the cabin is prohibited.
3. Set the desired temperature of the cabin using the thermostat knob. As long as the temperature remains above 40°C, you will perspire sufficiently. The cabin does not need to warm up, so you can use it immediately.
4. Set the timer to your desired time. An infrared session takes about 20 to 40 minutes. After 10 to 15 minutes, you will already begin to perspire.
5. Place a towel on the bench in the cabin and take a seat.
6. Change your sitting position occasionally to obtain the fullest possible irradiation. If you do not feel well, leave the cabin immediately.
7. After the session do not shower off immediately, relax for at least 10 to 15 minutes. Drink plenty of water to absorb fluid loss.

After using the cabin, always leave the door of the cabin open for a while to air the small space. After 4 hours of continuous use by different people, it is recommended to turn off the cabin for an hour.

#### Caution!

- Do not place towels or clothes against the emitters. Do not touch the emitters either, due to danger of burns.
- Do not stack objects on the cabin roof and in the cabin itself.
- Children under 12 years should not enter the infrared cabin unsupervised.
- Recent joint injuries do not heat within 48 hours or before swelling is gone.
- If surgical implants such as plates or pins produce pain, stop immediately.
- Not recommended for persons with heart disease, high or low blood pressure, with Addison's disease or under the influence of alcohol, drugs and medication.
- If pregnant, consult a physician before using the sauna.
- Use the cabin only for its intended purpose.
- Do not use during thunderstorms.

# Woonkamer/Living room

## 3.1 Thermostaat

Je kunt de gewenste temperatuur instellen op de thermostaat, deze hangt in de keuken/woonkamer. Het instellen doet je via de + en – knop. Aanraken is hierbij voldoende. Bij het aanraken van de knoppen wordt de ingestelde temperatuur zichtbaar.

Na 3 seconden wordt de actuele temperatuur zichtbaar.

De thermostaat beschikt over een bewegingssensor. Hierdoor zal de thermostaat zichzelf terugschakelen bij afwezigheid (na 2 uur). Ook 's nachts zal automatisch een lagere temperatuur ingezet worden.

De minimale temperatuur is 16°C



You can set the desired temperature on the thermostat, which is placed on the kitchen/living room wall. You set it using the + and – buttons. Touching is sufficient here. When touching the buttons, the set temperature becomes visible.

After 3 seconds, the current temperature becomes visible.

The thermostat has a motion sensor. As a result, the thermostat will switch itself off in your absence (after 2 hours). A lower temperature will also be deployed automatically at night.

The minimum temperature is 16°C

# Woonkamer/Living room

## 3.2 Zenderlijst / Channel list

Zenderlijst Center Parcs

Kanaal	Televisie	Kanaal	Radio
1	NPO 1	50	100% NL
2	NPO 2	51	Q-Music
3	NPO 3	52	NPO Radio 1
4	RTL 4	53	Radio 10
5	RTL 5	54	NPO Radio 2
6	SBS 6	55	NPO 3FM
7	RTL 7	56	Radio 538
8	Net 5	57	Radio Veronica
9	Disney XD/Veronica	58	Sky Radio
10	RTL 8	59	Slam! FM
11	SBS 9	60	Studio Brussel
12	Comedy Central	61	VRT Radio 1
13	Nickelodeon/Spike	62	BBC Radio 1
14	Discovery Channel	63	1Live
15	National Geographic		
16	TLC		
17	Cartoon Network		
18	Centerparcs TV NL		
19	Centerparcs TV DE		
20	Eurosport		
21	CNN		
22	BBC One		
23	BBC Two		
24	BBC Four		
25	ZDF		
26	NDR		
27	WDR		
28	ARTE		
29			
30	FOX		
31	Een		
32	Canvas		
33	24 Kitchen		
34	ARD		
35	Slam! TV		
36			
37	Baby TV		
38			
39	Duck TV		
40			
41	MTV		
42	MTV Music 24		
43	Nick Toons		
44	Nick Junior		
45			
46			
47	RTL Lounge		
48	Sat 1		
49	Pro Sieben		

# Algemeen/General

## 4.1 Activiteiten Krediet

Indien u een activiteiten krediet bij uw boeking heeft ontvangen, staat dit bedrag op uw digitale polsbandje. Bij het besteden van dit bedrag kunt u kiezen uit onderstaande activiteiten:

### **Sport Activiteiten**

Laser Battle, Boogschieten, Klimmen, Wildwaterraften, Abseilen, High Adventure Walk in en outdoor, Zip Wire, Escape Room, Bungy trampoline, Aqua Park, waterfietsen, kano's, Kids Haven, Elektrische boten, tennisbanen, Mini Golf Indoor en Adventure Golf Outdoor.

### **Kids activiteiten en Entertainment**

Babyzwemmen, Wannabe's, Kids Workshop, Glittertattoo, Hairwraps, ponyrijden, Maak je eigen knuffel, Crazy Bingo Game

### **Cycle Center**

Fietsen, mountainbike, burley, vismaterialen/toebehoren

### **Bowling**

*NB: Er wordt geen geld retour gegeven en het tegoed is niet inwisselbaar voor contanten. Let op: een aantal activiteiten zijn seizoensgebonden.*

# Algemeen/General

## 4.1 Activity Credit

If you received an Activity Credit with your booking, this amount will be on your digital wristband. When spending this amount, you can choose from the following activities:

### Sports Activities

Laser Battle, Archery, Climbing, Rafting, Abseiling, High Adventure Walk in and Outdoor, Zip Wire, Escape Room, Bungy Trampoline, Aqua Park, Tennis court, Pedalboat, canoe, Kids Harbour, Electric boat, Mini Golf Indoor and Adventure Golf Outdoor.

### Kids activities and entertainment

Baby swimming, Wannabe's, Kids Workshop, Glittertattoo, Hairwraps, pony riding, Make your own cuddly toy, Crazy Bingo Game

### Cycle Center

Bicycles, mountain bikes, burley and fishing equipment/accessories

### Bowling

*NB: No refunds will be given and the credit is not exchangeable for cash. Please note: some activities are seasonal.*